

Información sobre SARC

Según la ley estatal, para el 1.º de febrero de cada año, todas las escuelas de California deben publicar un informe de rendición de cuentas de la escuela (School Accountability Report Card, SARC). El SARC contiene información sobre el estado y el desempeño de cada escuela pública de California. Según la fórmula de financiación de control (Local Control Funding Formula, LCFF), todas las agencias educativas locales (local educational agencies, LEA) deben preparar un plan de rendición de cuentas de control local (Local Control and Accountability Plan, LCAP), que describa cómo pretenden cumplir los objetivos anuales específicos de la escuela para todos los alumnos, con actividades específicas para abordar las prioridades estatales y locales. Asimismo, la información de un LCAP debe ser coherente con la del SARC.

- Para obtener más información sobre los requisitos del SARC y ver los informes de años anteriores, visite el sitio web del SARC del Departamento de Educación de California (California Department of Education, CDE), <https://www.cde.ca.gov/ta/ac/sa/>.
- Para obtener más información sobre la LCFF o el LCAP, consulte el sitio web de la LCFF del CDE, <https://www.cde.ca.gov/fg/aa/lc/>.
- Para obtener más información sobre la escuela, los padres y tutores y los miembros de la comunidad deben comunicarse con el director de la escuela o la oficina del distrito.

DataQuest

DataQuest es una herramienta de datos en línea ubicada en la página web de DataQuest del CDE, <https://dq.cde.ca.gov/dataquest/> que contiene información adicional sobre esta escuela y comparaciones de la escuela con el distrito y el condado. En concreto, DataQuest es un sistema dinámico que proporciona informes de rendición de cuentas (p. ej., información de exámenes, inscripción, graduados de la escuela secundaria, abandonos, inscripción en cursos, personal y datos sobre alumnos de inglés).

Panel de información escolar de California

En el panel de información escolar de California (panel) <https://www.caschooldashboard.org/> se refleja el sistema nuevo de rendición de cuentas y mejora continua de California y se brinda información sobre cómo las LEA y las escuelas cubren las necesidades de la diversa población estudiantil de California. En el panel, están los informes que muestran el desempeño de las LEA, las escuelas y los grupos de alumnos en un conjunto de medidas estatales y locales para identificar los puntos fuertes, los retos y las áreas que necesitan mejorar.

Acceso a internet

Al inscribirse, se encuesta a los alumnos sobre el acceso a internet y a las computadoras en su casa. Los Chromebooks se solicitan y se entregan a los alumnos que necesitan computadoras portátiles, y las áreas de acceso inalámbrico público wifi están disponibles para los alumnos que también necesitan internet. Las familias reciben opciones de internet de bajo costo y sin

costo a través de proveedores locales. Se puede acceder al trabajo del curso a través de dispositivos móviles. El acceso gratuito a internet y una revisión del dispositivo están disponible en las bibliotecas públicas y otros establecimientos públicos (p. ej., la Biblioteca del Estado de California). El acceso a internet en las bibliotecas y los establecimientos públicos por lo general se brinda en orden de llegada. Otras restricciones de uso pueden incluir los horarios de atención, la cantidad de tiempo que se puede usar una estación de trabajo (según la disponibilidad), los tipos de programas de *software* disponibles en una estación y la posibilidad de imprimir documentos.

Declaración de la misión de la escuela (año lectivo 2021-22)

La misión de San Diego Mission Academy es involucrar a los alumnos que ya no son parte del programa educativo ofrecido por las escuelas de enseñanza tradicional o que prefieren una educación de aprendizaje personalizado participen en el aprendizaje. Nuestra visión es incentivar a los alumnos a que se conviertan en aprendices de por vida, activamente comprometidos y entusiastas.

Descripción y perfil de la escuela (año lectivo 2021-22)

San Diego Mission Academy es una escuela subvencionada que ofrece un programa de educación virtual personalizado y no presencial para los alumnos de 6.º a 12.º grado. A través de programas de aprendizaje personalizado, utilizando el estudio independiente y modelos de aprendizaje virtual, los alumnos están preparados para competir exitosamente en la fuerza laboral, para asistir a universidades o escuelas vocacionales de su elección y a valorar el servicio a otros en la sociedad. La escuela proporciona un ambiente multicultural, centrado en las personas, en el que todos los alumnos se mantengan en altos estándares académicos y de comportamiento. La alta responsabilidad en la asistencia y la finalización satisfactoria de las tareas permite desarrollar la confianza de los alumnos, añadiendo un sentido de valoración personal y de autoestima.

Los alumnos y las familias típicas son los que prefieren utilizar un modelo de estudio independiente o alternativo al sistema escolar público local. Los alumnos tienden a caer en cualquier extremo del espectro, ya sea extremadamente bajo o extremadamente alto rendimiento, pero por numerosas razones no fueron capaces de mantener la inscripción en su escuela anterior. Independientemente de la razón por la que los alumnos eligen San Diego Mission Academy, la escuela ofrece opciones de aprendizaje flexibles, enseñanza individualizada y evaluación continua, y planes de aprendizaje personalizados diseñados específicamente para satisfacer mejor las necesidades del nivel de aprendizaje individual del alumno y sus objetivos posteriores a la secundaria.



Inscripción en la escuela

Los gráficos muestran la inscripción escolar desglosada por grado o grupo de alumnos.

**TABLA 4: INSCRIPCIÓN DE ALUMNOS POR NIVEL DE GRADO
(AÑO LECTIVO 2020-21)**

Nivel de grado	Cantidad de alumnos
6.º grado	1
7.º grado	1
8.º grado	5
9.º grado	47
10.º grado	56
11.º grado	30
12.º grado	23
Total de inscritos	163

**TABLA 5: INSCRIPCIÓN DE ALUMNOS POR GRUPO
(AÑO LECTIVO 2020-21)**

Grupo	Porcentaje
Mujeres	54.6 %
Varones	45.4 %
No binarios	0.0 %
Indio americano o nativo de Alaska	2.5 %
Asiático	2.5 %
Negro o afroamericano	11.7 %
Filipino	0.6 %
Hispano o latino	46.6 %
Hawaiano nativo o isleño del Pacífico	0.6 %
Dos o más razas	3.7 %
Blanco	31.9 %
Estudiantes de inglés	9.2 %
Jóvenes en acogida	0.6 %
Sin hogar	9.2 %
Inmigrantes	0.0 %
Con desventajas socioeconómicas	68.1 %
Alumnos con discapacidades	19.6 %

A. CONDICIONES DE APRENDIZAJE

Prioridad del estado: Básica

El SARC proporciona la siguiente información pertinente para la prioridad del estado: Básica (prioridad 1):

- Grado en el que los docentes están adecuadamente asignados y con credenciales completas en la materia y para los alumnos a los que enseñan
- Los alumnos tienen acceso a material de enseñanza alineado con los estándares.
- Las instalaciones de la escuela se mantienen en buen estado.

Asignación de docentes

La escuela recluta y emplea a docentes calificados con credenciales que cumplen con todos los requisitos de credenciales de acuerdo con las directrices del estado de California. Esta tabla muestra información sobre las credenciales de los docentes en la escuela.

Nota: Como escuela subvencionada independiente, el programa, los recursos y la administración de la escuela se gestionan de forma independiente del distrito patrocinador, por lo que no hay datos del distrito para informar para la comparación en esta sección.

TABLA 6: PREPARACIÓN Y COLOCACIÓN DE DOCENTES (AÑO LECTIVO 2019-20)

Autorización/asignación	Número de la escuela	Porcentaje de la escuela	Número del estado	Porcentaje del estado
Con credenciales completas (preliminares o claras) para la asignación de materias y alumnos (debidamente asignados)	12	100 %	23,750	Excepciones 93 % Asignaciones adecuadas 7 %
Titulares de credenciales internos debidamente asignados	0	0 %	Información no disponible	Información no disponible
Docentes sin credenciales y mal asignados ("inefectivos" según ESSA)	0	0 %	43,278	Excepciones 63 % Malas asignaciones 37 %
Docentes con credenciales asignados fuera de campo ("fuera de campo" según ESSA)	7	58 %	N/A	N/A
Desconocido	N/A	N/A	N/A	N/A
Total de puestos de docentes	12	100 %	Información no disponible	Información no disponible

Nota: Los datos de esta tabla dependen del equivalente a tiempo completo (Full Time Equivalent, FTE). Un FTE es igual a un miembro del personal que trabaja a tiempo completo; un FTE también podría representar a dos miembros del personal que trabajan cada uno el 50 % del tiempo completo. Además, una asignación se define como un puesto al que se asigna un educador en función del entorno, la asignatura y el grado. Una autorización se define como los servicios que un educador está autorizado a prestar a los alumnos.

Malas asignaciones y vacantes

Las malas asignaciones se refieren al número de puestos ocupados por docentes que carecen de autorización legal para enseñar ese nivel de grado, materia, grupo de alumnos, etcétera. Las vacantes de profesores reflejan el número de puestos a los que no se ha asignado un solo empleado certificado al principio del año durante todo un semestre o año.

TABLA 7: DOCENTES SIN CREDENCIALES Y MAL ASIGNADOS ("INEFECTIVOS" SEGÚN ESSA) (AÑO LECTIVO 2019-20)

Autorizaciones/asignaciones	Número
Permisos y exenciones	0
Malas asignaciones	4
Puestos vacantes	0
Total de docentes sin credenciales y mal asignados	4

TABLA 8: DOCENTES CON CREDENCIALES ASIGNADOS FUERA DE CAMPO (CONSIDERADOS "FUERA DE CAMPO" SEGÚN ESSA) (AÑO LECTIVO 2019-2020)

Indicador	Número
Docentes con credencial autorizados con permiso o exención	0
Opciones de asignación local	33
Total de docentes fuera de campo	7

TABLA 9: ASIGNACIONES DE CLASE (AÑO LECTIVO 2019-2020)

Indicador	Número
Malas asignaciones para estudiantes de inglés (un porcentaje de todas las clases con estudiantes de inglés están a cargo de docentes mal asignados)	8 %
Docente sin credencial, permiso o autorización (un porcentaje de todas las clases a cargo de docentes sin registro de una autorización para enseñar)	0 %

Nota: Para obtener más información, consulte la página web de Definiciones actualizadas de equidad docente, <https://www.cde.ca.gov/pd/ee/teacherequitydefinitions.asp>.

Libros y material de enseñanza (año lectivo 2020-21)

San Diego Mission Academy es una escuela virtual y no utiliza libros de texto en el sentido tradicional. Toda la biblioteca del plan de estudios y todos los recursos están en internet, y cada alumno tiene acceso a las lecciones y a las tareas escritas las 24 horas. San Diego Mission Academy utiliza Apex Learning® como sistema de gestión del aprendizaje virtual para el acceso al plan de estudios. Docentes altamente cualificados imparten la enseñanza y el material didáctico complementario.

Si fue necesario, los alumnos recibieron la tecnología (computadoras portátiles, áreas de acceso inalámbrico público) que necesitan para acceder al plan de estudios, completar el trabajo y tener éxito en el programa.

La tabla muestra la información recopilada en diciembre de 2021 sobre la calidad, la vigencia y la disponibilidad de los libros alineados con los estándares y otros materiales de enseñanza utilizados en la escuela.

TABLA 10: CALIDAD, ACTUALIDAD Y DISPONIBILIDAD DE LOS LIBROS DE TEXTO Y OTROS MATERIALES DIDÁCTICOS (AÑO LECTIVO 2021-2022)			
AÑO Y MES EN QUE SE RECOPIARON LOS DATOS: DICIEMBRE DE 2021			
Materia	Libros y otros materiales educativos/ año de adopción	¿Desde la adopción más reciente?	Porcentaje de alumnos sin copia asignada
Lectura/Lengua	Apex Learning® Core English (a-g)/2020	2 años	0 %
Matemáticas	Apex Learning® Core Mathematics (a-g)/2020	2 años	0 %
Ciencia	Apex Learning® Life and Physical Sciences (a-g)/2020	2 años	0 %
Historia - Ciencias sociales	Apex Learning® Social-Sciences (a-g)/2020	2 años	0 %
Idioma extranjero	Apex Learning® Spanish (a-g)/2020	2 años	0 %
Salud	Apex Learning® Health Opportunities through Physical Education (HOPE PE I, II)/2020	2 años	0 %
Artes visuales y escénicas	Apex Learning® Visual and Performing Arts (a-g)/2020	2 años	0 %
Equipo de laboratorio (9.º a 12.º grado)	Kits complementarios para el laboratorio Apex Learning®/2020	2 años	0 %

Nota: No se requieren datos para las celdas con valores de N/A.

Estado de las instalaciones y mejoras planificadas (año lectivo 2021-22)

Al ser un programa virtual, San Diego Mission Academy no tiene una sede física. Los alumnos se inscriben y reúnen con el personal de forma virtual.

TABLA 12: BUEN ESTADO DE LAS INSTALACIONES DE LA ESCUELA FECHA DE LA ÚLTIMA INSPECCIÓN: DICIEMBRE DE 2021				
RESUMEN GENERAL DE LAS CONDICIONES DE LAS INSTALACIONES: EJEMPLAR				
RECOLECCIÓN DE DATOS: DICIEMBRE DE 2021				
Sistema inspeccionado	Buena calificación	Calificación justa	Mala calificación	Defectos y medidas correctivas tomadas o planificadas
Sistemas: fugas de gas, mecánicos/de climatización, alcantarillas	N/A	N/A	N/A	N/A
Interior: superficies interiores	N/A	N/A	N/A	N/A
Limpieza: limpieza general, plagas/bichos	N/A	N/A	N/A	N/A
Eléctrico: eléctrico	N/A	N/A	N/A	N/A
Baños/fuentes: baños, lavabos/fuentes	N/A	N/A	N/A	N/A
Seguridad: seguridad contra incendios, materiales peligrosos	N/A	N/A	N/A	N/A
Estructural: daño estructural, techos	N/A	N/A	N/A	N/A
Externo: juegos/recinto escolar, ventanas/puertas/portones/cercas	N/A	N/A	N/A	N/A

Calificación general de las instalaciones • Año y mes de la inspección más reciente: diciembre de 2021

TABLA 13: CALIFICACIÓN GENERAL			
ejemplar	Buena	Justa	Mala
X			

Resumen general de las condiciones de las instalaciones: ejemplar

B. RESULTADOS DE LOS ALUMNOS

Prioridad del estado: Desempeño de los alumnos

El SARC proporciona la siguiente información pertinente para la Prioridad del estado: Desempeño de los alumnos (prioridad 4):

- **Las evaluaciones estatales** (es decir, el Sistema de Evaluación del Desempeño y el Progreso de los Alumnos de California [California Assessment of Student Performance and Progress, CAASPP] incluye las Evaluaciones Sumativas Equilibradas Smarter Balanced para los alumnos de la población de educación general y las Evaluaciones Alternativas de California [California Alternate Assessments, CAA] para lengua/alfabetización en inglés [English language arts/literacy, ELA] y matemáticas que se administran entre tercero y octavo y en undécimo grado. Solo los alumnos elegibles pueden participar en la administración de las CAA. Los ítems de las CAA están alineados con los estándares de rendimiento alternativos, que están vinculados con los Estándares Estatales Básicos Comunes [Common Core State Standards, CCSS] para los alumnos con las discapacidades cognitivas más significativas).

El sistema CAASPP abarca las siguientes evaluaciones y requisitos de participación de los alumnos:

1. **Evaluaciones Sumativas Smarter Balanced y CAA para ELA** entre tercero y octavo y en undécimo grado.
 2. **Evaluaciones Sumativas Smarter Balanced y CAA para matemáticas** entre tercero y octavo y en undécimo grado.
 3. **Prueba de Ciencias de California (California Science Test, CAST) y CAA para Ciencias** en quinto, octavo grado y una vez en la escuela secundaria (es decir, en décimo, undécimo o duodécimo grado).
- **Informes del SARC solo en el año escolar 2020-2021**
Cuando era la opción más viable, las LEA debían administrar las evaluaciones sumativas de todo el estado para ELA y matemáticas. Cuando una evaluación sumativa estatal no era la opción más viable para la LEA (o para uno o más niveles de grado dentro de la LEA) debido a la pandemia, las LEA podían informar los resultados de una evaluación diferente que cumpliera con los criterios establecidos por la Junta de Educación Estatal (State Board of Education, SBE) el 16 de marzo de 2021. Las evaluaciones debían:
 - o Alinearse con CA CCSS para ELA y matemáticas.
 - o Estar disponibles para los alumnos de 3.º a 8.º grado y de 11.º grado.
 - o Administrarse de manera uniforme en un grado, intervalo de grados, escuela o distrito a todos los estudiantes elegibles.

- **Opciones:** Obsérvese que las CAA solo podían administrarse en persona siguiendo los requisitos de salud y seguridad. Si no era viable que la LEA administrara las CAA en persona con las directrices de salud y seguridad establecidas, se le indicaba a la LEA que no administrara las pruebas. No había otras opciones de evaluación disponibles para las CAA. Las escuelas administraron las evaluaciones sumativas Smarter Balanced de ELA y matemáticas, otras evaluaciones que cumplieran los criterios de la SBE, o una combinación de ambas, y solo podían elegir una de las siguientes:

- o Evaluaciones sumativas Smarter Balanced de ELA y matemáticas.
- o Otras evaluaciones que cumplan los criterios de la SBE.
- o Combinación de las evaluaciones sumativas Smarter Balanced de ELA y matemáticas y otras evaluaciones.

- **Preparación para la universidad y la carrera profesional:** El porcentaje de alumnos que han completado con éxito los cursos que satisfacen los requisitos para el ingreso a la Universidad de California y la Universidad Estatal de California, o secuencias de educación técnica de carrera o programas de estudio.

Nota: Como escuela subvencionada independiente, el programa, los recursos y la administración de la escuela se gestionan de forma independiente del distrito patrocinador, por lo que no hay datos del distrito para informar para la comparación en esta sección.

TABLA 14: RESULTADOS DEL EXAMEN CAASPP EN ELA Y MATEMÁTICAS PARA TODOS LOS ALUMNOS DE TERCERO A OCTAVO GRADO Y DE UNDÉCIMO GRADO QUE TOMAN Y COMPLETAN UNA EVALUACIÓN ADMINISTRADA POR EL ESTADO

PORCENTAJE DE ALUMNOS QUE ALCANZAN O SUPERAN EL ESTÁNDAR ESTATAL

Materia	Escuela 2019-2020	Escuela 2020-2021	Estado 2019-2020	Estado 2020-2021
Lengua/alfabetización en inglés (3.º a 8.º y 11.º grados)	N/A	N/A	N/A	N/A
Matemáticas (3.º a 8.º y 11.º grados)	N/A	N/A	N/A	N/A

Nota: Las celdas de datos de 2019-2020 con valores N/A indican que los datos de 2019-2020 no están disponibles debido a la pandemia de la covid 19 y la consiguiente suspensión de las pruebas sumativas. Se emitió la Orden Ejecutiva N-30-20 que eximió de los requisitos de evaluación, rendición de cuentas y presentación de informes para el año escolar 2019-2020.

Nota: Las celdas de datos de 2020-2021 tienen valores N/A porque estos datos no son comparables con los de otros años debido a la pandemia de la covid 19 durante el año escolar 2020-2021. En los casos en que las evaluaciones CAASPP en ELA o matemáticas no son la opción más viable, se permitió a las LEA administrar evaluaciones locales. Por lo tanto, los datos de 2020-2021 entre los años escolares para la escuela, el distrito y el estado no son una comparación precisa. Como tal, es inapropiado comparar los resultados del año escolar 2020-2021 con otros años escolares.

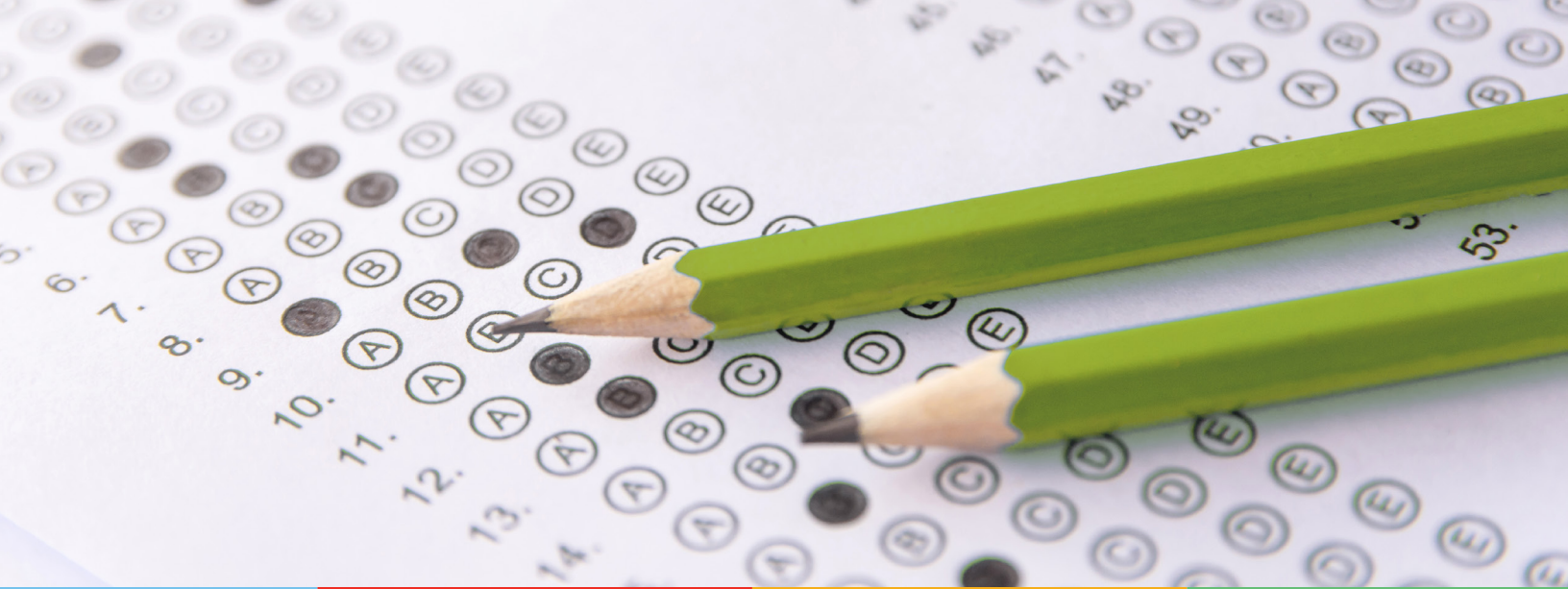


TABLA 15: RESULTADOS DE LA PRUEBA CAASPP EN ELA POR GRUPO DE ALUMNOS PARA LOS QUE TOMAN Y COMPLETAN UNA EVALUACIÓN ADMINISTRADA POR EL ESTADO TERCERO A OCTAVO Y UNDÉCIMO GRADOS (AÑO LECTIVO 2020-2021)

Grupo	Total de inscritos	Cantidad de evaluados	Porcentaje de evaluados	Porcentaje sin evaluar	Porcentaje que alcanzó o superó
Todos los alumnos	42	28	67 %	33 %	21 %
Mujeres	21	14	67 %	33 %	21 %
Varones	21	14	67 %	33 %	21 %
Indio americano o nativo de Alaska	*	0	100 %	0 %	0 %
Asiático	*	*	100 %	0 %	100 %
Negro o afroamericano	*	*	60 %	40 %	0 %
Filipino	0	0	0 %	0 %	0 %
Hispano o latino	20	12	60 %	40 %	33 %
Hawaiano nativo o isleño del Pacífico	*	0	0 %	0 %	0 %
Dos o más razas	0	0	0 %	0 %	0 %
Blanco	14	12	86 %	14 %	8 %
Estudiantes de inglés	*	*	100 %	0 %	0 %
Jóvenes en acogida	0	0	0 %	0 %	0 %
Sin hogar	*	*	100 %	0 %	0 %
Militar	*	*	100 %	0 %	50 %
Con desventajas socioeconómicas	22	15	68 %	32 %	27 %
Alumnos que reciben servicios de educación para inmigrantes	0	0	0 %	0 %	0 %
Alumnos con discapacidades	16	*	63 %	37 %	10 %

Nota: Los valores N/T indican que esta escuela no evaluó a los estudiantes con la CAASPP para ELA.

Nota: Los guiones dobles (--) aparecen en la tabla cuando el número de alumnos es diez o menos, ya sea porque el número de alumnos en esta categoría es demasiado pequeño para la precisión estadística o para proteger la privacidad de los alumnos.

Para proteger la privacidad de los alumnos, los datos se suprimen (*), si el tamaño de la celda es de 10 o menos. Los datos son N/A, no disponible, porque el CDE no proporcionó para el grupo de alumnos.

**TABLA 16: RESULTADOS DE LA PRUEBA CAASPP EN MATEMÁTICAS POR GRUPO DE ALUMNOS PARA LOS QUE TOMARON Y COMPLETARON UNA EVALUACIÓN ADMINISTRADA POR EL ESTADO
TERCERO A OCTAVO Y UNDÉCIMO GRADOS (AÑO LECTIVO 2020-2021)**

Grupo	Total de inscritos	Cantidad de evaluados	Porcentaje de evaluados	Porcentaje sin evaluar	Porcentaje que alcanzó o superó
Todos los alumnos	42	28	67 %	33 %	11 %
Mujeres	21	15	71 %	29 %	7 %
Varones	21	13	62 %	38 %	15 %
Indio americano o nativo de Alaska	*	0	0 %	100 %	0 %
Asiático	*	*	100 %	0 %	0 %
Negro o afroamericano	*	*	80 %	20 %	0 %
Filipino	0	0	0 %	0 %	0 %
Hispano o latino	20	12	60 %	40 %	25 %
Hawaiano nativo o isleño del Pacífico	*	0	0 %	100 %	0 %
Dos o más razas	0	0	0 %	0 %	0 %
Blanco	14	11	79 %	21 %	0 %
Estudiantes de inglés	*	*	75 %	25 %	0 %
Jóvenes en acogida	0	0	0 %	0 %	0 %
Sin hogar	*	*	100 %	0 %	0 %
Militar	*	*	100 %	0 %	50 %
Con desventajas socioeconómicas	22	15	68 %	32 %	7 %
Alumnos que reciben servicios de educación para inmigrantes	0	0	0 %	0 %	0 %
Alumnos con discapacidades	16	*	56 %	44 %	11 %

Nota: Los valores N/T indican que esta escuela no evaluó a los estudiantes con la CAASPP para Matemáticas.

Nota: Los guiones dobles (--) aparecen en la tabla cuando el número de alumnos es diez o menos, ya sea porque el número de alumnos en esta categoría es demasiado pequeño para la precisión estadística o para proteger la privacidad de los alumnos.

Para proteger la privacidad de los alumnos, los datos se suprimen (*), si el tamaño de la celda es de 10 o menos. Los datos son N/A, no disponible, porque el CDE no proporcionó para el grupo de alumnos.

Nota: Los resultados de las pruebas de ELA y Matemáticas incluyen la Evaluación Sumativa Smarter Balanced y la Evaluación Alternativa de California. El "Porcentaje que alcanzó o superó" se calcula tomando el número total de alumnos que alcanzó o superó el estándar en la Evaluación Sumativa Smarter Balanced más el número total de alumnos que alcanzó el estándar en las CAAs dividido por el número total de alumnos que participó en ambas evaluaciones.

Nota: La escuela no administró una evaluación local durante el año escolar 2019-2020 debido a la covid 19.

**TABLA 19: RESULTADOS DE LA PRUEBA CAASPP EN CIENCIAS PARA TODOS LOS ALUMNOS
QUINTO Y OCTAVO GRADO, Y SECUNDARIA
PORCENTAJE DE ALUMNOS QUE ALCANZAN O SUPERAN EL ESTÁNDAR ESTATAL**

Materia	Escuela 2019-2020	Escuela 2020-2021	Estado 2019-2020	Estado 2020-2021
Ciencias (5.º y 8.º grado y escuela secundaria)	N/A	38 %	N/A	Información no disponible

Nota: Las celdas de datos de 2019-2020 con valores N/A indican que los datos de 2019-2020 no están disponibles debido a la pandemia de la covid 19 y la consiguiente suspensión de las pruebas sumativas. Se emitió la Orden Ejecutiva N-30-20 que eximió de los requisitos de evaluación, rendición de cuentas y presentación de informes para el año escolar 2019-2020.

Nota: Para cualquier celda de datos de 2020-2021 con valores N/T indican que esta escuela no evaluó a los alumnos usando la CAASPP para Ciencias.

TABLA 20: RESULTADOS DE LA PRUEBA CAASPP EN CIENCIAS POR GRUPO DE ALUMNOS QUINTO Y OCTAVO GRADO, Y ESCUELA SECUNDARIA (AÑO LECTIVO 2020-2021)

Grupo	Total de inscritos	Cantidad de evaluados	Porcentaje de evaluados	Porcentaje sin evaluar	Porcentaje que alcanzó o superó
Todos los alumnos	14	13	93 %	7 %	38 %
Mujeres	*	*	100 %	0 %	25 %
Varones	*	*	90 %	10 %	44 %
Indio americano o nativo de Alaska	0	0	0 %	0 %	0 %
Asiático	0	0	0 %	0 %	0 %
Negro o afroamericano	*	*	100 %	0 %	0 %
Filipino	*	*	100 %	0 %	0 %
Hispano o latino	*	*	100 %	0 %	50 %
Hawaiano nativo o isleño del Pacífico	0	0	0 %	0 %	0 %
Dos o más razas	0	0	0 %	0 %	0 %
Blanco	*	*	83 %	17 %	40 %
Estudiantes de inglés	*	*	100 %	0 %	0 %
Jóvenes en acogida	0	0	0 %	0 %	0 %
Sin hogar	0	0	0 %	0 %	0 %
Militar	*	*	100 %	0 %	0 %
Con desventajas socioeconómicas	*	*	100 %	0 %	57 %
Alumnos que reciben servicios de educación para inmigrantes	0	0	0 %	0 %	0 %
Alumnos con discapacidades	*	*	100 %	0 %	0 %

Nota: Los valores N/T indican que esta escuela no evaluó a los alumnos con la CAASPP para Ciencias.

Para proteger la privacidad de los alumnos, los datos se suprimen (*), si el tamaño de la celda es de 10 o menos. Los datos son N/A, no disponible, porque el CDE no proporcionó para el grupo de alumnos.

Programas de Educación Técnica Profesional (Career Technical Education, CTE) (año lectivo 2020-21)

San Diego Mission Academy continúa desarrollando su programa de Educación Técnica Profesional (CTE). La escuela reconoce la necesidad de integrar el conocimiento académico básico con las habilidades técnicas necesarias para la fuerza de trabajo moderna, y está comprometida a dar a los alumnos mayores oportunidades en el desarrollo de estas habilidades a través de sus esfuerzos continuos en el desarrollo de relaciones con las empresas locales y los institutos terciarios.

La escuela ofrece varios cursos introductorios de CTE, así como talleres y clases de habilidades blandas y de preparación profesional. La novedad para el año escolar 20-21 fue la oferta de un programa Jobs for American Graduates (JAG), con una cohorte de alumnos que completaron los requisitos del JAG en una plataforma virtual. La escuela también tiene un requisito de graduación en preparación profesional que todos los graduados tradicionales deben cumplir a través de una de las muchas opciones.

Esta tabla muestra información sobre la participación en los programas de Educación Técnica Profesional (CTE) de la escuela.

TABLA 22: PARTICIPACIÓN EN LA EDUCACIÓN TÉCNICA PROFESIONAL (CTE) (AÑO LECTIVO 2020-2021)

Medida	Participación en el programa de CTE
Cantidad de alumnos que participan en la CTE	0
Porcentaje de alumnos que completan un programa de CTE y obtienen un diploma de secundaria	0 %
Porcentaje de cursos de CTE que están secuenciados o articulados entre la escuela y las instituciones de educación postsecundaria	100 %

Finalización de cursos de la UC/CSU

Se anima a los alumnos a tomar cursos de preparación para la Universidad de California/Universidad Estatal de California (University of California/California State University, UC/CSU) ya sea que planeen asistir a una universidad de cuatro años o no. Los alumnos que planean asistir a una UC/CSU deben aprobar cada curso con una calificación de 'C' o mejor.

TABLA 23: INSCRIPCIÓN/FINALIZACIÓN DE CURSOS DE LOS REQUISITOS DE ADMISIÓN DE LA UNIVERSIDAD DE CALIFORNIA (UC) O DE LA UNIVERSIDAD ESTADAL DE CALIFORNIA (CSU)

Medición de cursos de la UC/CSU	Porcentaje
Alumnos inscritos en 2020-2021 en cursos requeridos para la admisión a la UC/CSU	95.71 %
Alumnos de 2019-2020 que completaron todos los cursos requeridos para la admisión a la UC/CSU	0 %

*Coteo duplicado (un alumno puede estar inscrito en varios cursos)

Prioridad del estado: Otros resultados de los alumnos

El SARC proporciona la siguiente información pertinente para la Prioridad del estado: Otros resultados de los alumnos (prioridad 8):

- Resultados de los alumnos en la asignatura de educación física

Prioridad del estado: Participación de los alumnos

El SARC proporciona la siguiente información pertinente para la Prioridad del estado: Otros resultados de los alumnos (prioridad 8):

- Resultados de los alumnos en la asignatura de educación física

Aptitud física

En la primavera de cada año, todas las escuelas de California están obligadas por el estado a administrar una prueba de aptitud física a los alumnos de quinto, séptimo y noveno grado. La prueba de aptitud física es una evaluación estandarizada que mide la capacidad de cada estudiante para realizar tareas de aptitud física en seis áreas principales. Los alumnos que cumplen o superan los estándares en las seis áreas de aptitud física se consideran físicamente aptos o en la "Zona de Aptitud Física Saludable" (Healthy Fitness Zone, HFZ).

La tabla muestra el porcentaje de alumnos de la escuela que cumplen con los estándares de aptitud física por nivel de grado para el periodo de pruebas más reciente. Debido a la pandemia de la covid 19, se emitió la Orden Ejecutiva N-56-20. Esta orden eximió del requisito de administrar los resultados de la prueba de rendimiento físico para el año escolar 2019-2020. Los datos más actuales disponibles para informar son del año escolar 2018-19 y se reflejan en la tabla. Puede encontrar información detallada sobre esta prueba en el sitio web del CDE, <http://www.cde.ca.gov/ta/tg/pf/>.

TABLA 24: RESULTADOS DE LA PRUEBA DE APTITUD FÍSICA DE CALIFORNIA (AÑO LECTIVO 2020-2021)

Nivel de grado	Porcentaje de estudiantes que cumplen con cuatro de los seis estándares de aptitud física	Porcentaje de estudiantes que cumplen con cinco de los seis estándares de aptitud física	Porcentaje de estudiantes que cumplen con seis de los seis estándares de aptitud física
7	N/A	N/A	N/A
9	N/A	N/A	N/A

Nota: Debido a la crisis de la covid 19, la Prueba de Aptitud Física se suspendió durante el año lectivo 2020-2021 y por lo tanto no se informan datos.

C. PARTICIPACIÓN

Prioridad del estado: Participación de los padres

El SARC proporciona la siguiente información pertinente para la Prioridad del estado: Participación de los padres (prioridad 3):

- Esfuerzos que realiza el distrito escolar para buscar la opinión de los padres en la toma de decisiones relativas al distrito escolar y en cada centro educativo.

Oportunidades para la participación de los padres (año lectivo 2021-22)

Los padres y tutores son una parte integral del éxito del programa de San Diego Mission Academy. San Diego Mission Academy reconoce que mientras más modelos adultos positivos haya en la vida de un joven, más exitoso y saludable será ese joven en su vida adulta. San Diego Mission Academy exige que se notifique y copie a los padres en todos los contactos con los menores, y también se los invita a las reuniones semanales y trimestrales de progreso que los docentes tienen con los alumnos. Los padres reciben informes de los docentes sobre el progreso y la participación de los alumnos en las clases.

San Diego Mission Academy fomenta la participación de los padres en las políticas y los programas a lo largo del año escolar a través de nuestro Comité Asesor para Padres (Parent Advisory Committee, PAC) y el Comité Asesor de Estudiantes de Inglés (English Learner Advisory Committee, ELAC) que se reúnen trimestralmente. El Comité Asesor para Padres brinda asesoramiento en la planificación, el desarrollo, la implementación y la evaluación de nuestro programa escolar, lo que incluye finanzas y gastos. Se anima a los padres y a las partes interesadas a participar en el desarrollo del plan de rendición de cuentas de control local (Local Control and Accountability Plan, LCAP), y se les pide que den su opinión sobre el progreso del LCAP a lo largo del año. Los docentes y administradores notifican a los padres por medio de llamadas telefónicas automatizadas, y comunicaciones web, lo que incluye llamadas, correos electrónicos y mensajes de texto. Los padres pueden ponerse en contacto con la escuela si están interesados en asistir a las reuniones trimestrales del PAC o del ELAC. También se celebran conferencias virtuales de padres durante el año escolar para facilitar la comunicación y la comprensión del programa para y entre los padres, docentes, alumnos y socios de la comunidad. Se anima a los padres a utilizar nuestra aplicación de programación automatizada o a ponerse en contacto con los docentes en cualquier momento para reunirse con respecto al progreso académico de su hijo hacia la graduación.

El SARC proporciona la siguiente información pertinente para la Prioridad del estado: Participación de los alumnos (prioridad 5):

- Índices de abandono escolar;
- Índices de graduación de la escuela secundaria;
- Ausentismo crónico.



Índices de abandono y graduación

San Diego Mission Academy reconoce que muchos de los alumnos que se inscriben están "en riesgo de abandono", ya que han asistido a varias escuelas o tienen un calificador de "Estado de escuela alternativa en el panel". Como tal, San Diego Mission Academy da importancia a la orientación y a la incorporación de los nuevos alumnos, así como a la supervisión y las intervenciones tempranas. Al inscribirse, los alumnos participan en una orientación de toda la escuela, con un seguimiento individual. En el seguimiento, el docente prepara un Plan de aprendizaje personalizado, recogiendo información importante sobre el historial académico y social emocional del alumno, así como los planes posteriores a la secundaria. Los alumnos pueden inscribirse en un curso de preparación para el trabajo o de alfabetización informática para sentar las bases del éxito escolar virtual. Se reúnen con su docente de forma periódica para construir y actualizar este plan a lo largo del año para apoyar la planificación académica y los objetivos y la preparación posteriores a la secundaria.

Los alumnos también participan en una evaluación académica de diagnóstico en lectura y matemáticas durante la inscripción. Las evaluaciones permiten al plantel docente y a los alumnos y padres entender en qué punto se encuentra el alumno a nivel académico, para planificar las áreas de crecimiento. Lo que es más importante, los alumnos reciben las intervenciones y el desarrollo de habilidades necesarias para acceder al material de nivel de grado, y los resultados de la evaluación, combinados con la entrevista de los alumnos y padres, y con el historial de transcripciones se garantiza que los alumnos no se inscriban en cursos demasiado alejados de sus habilidades académicas actuales. El acceso a las tutorías gratuitas y las horas de oficina de los docentes también sirven como intervenciones para los alumnos. En conjunto, las intervenciones tempranas pretenden evitar intervenciones más críticas más adelante.

Sin embargo, cuando el personal educativo observa un declive en el progreso académico o en el compromiso de un alumno en particular, se realizan intervenciones más específicas y dirigidas en pasos progresivos:

- **Contacto con el hogar:** la ausencia a una reunión virtual o la falta de progreso académico adecuado en el plazo de una semana da lugar a una llamada a casa (y a una notificación por escrito) del docente;
- **Reunión preventiva (Preventative Meeting, PM):** más de una reunión virtual o más de una semana de progreso académico inadecuado resulta en una PM con el especialista en Retención de Alumnos (Student Retention Specialist, SRS), quien se reúne con el alumno o los padres y trata de identificar la razón de la falta de esfuerzo, estableciendo una meta SMART para mejorar;
- **Reunión de Intervención de Asistencia (Attendance Intervention Meeting, AIM):** un patrón de ausencias a las reuniones o falta de progreso académico después de una PM resulta en una reunión formal de AIM. En esta reunión, los padres o el alumno mayor de edad se reúnen con el especialista en Retención de Alumnos y otros socios en la educación (docente, padres, mentor) para discutir la legalidad de la asistencia a la escuela para los menores de edad, las habilidades necesarias y los requisitos para permanecer inscrito en el programa virtual de la escuela, y los problemas de la vida real que los adultos enfrentan tras la deserción escolar. Se establecen de nuevo los objetivos y se documentan los controles de responsabilidad para el seguimiento y el apoyo al alumno para que mejore y tenga éxito.
- **Reunión de Retención del Alumno (Student Retention Meeting, SRM):** después de una continua falta de compromiso y un progreso académico inadecuado tras una AIM, se programa una Reunión de Retención del Alumno (SRM) final. Se suele invitar a los socios en la educación (alumno, padres, docentes, mentores, SRS) a las SRM y también se puede incluir al consejero escolar o al administrador de la escuela. Cuando el alumno y los padres se reúnen con el equipo de SRM, se llevan a cabo conversaciones serias sobre la conveniencia de la escuela virtual o el estudio independiente para el alumno. Las opciones de la escuela, y las graves consecuencias a largo plazo de abandonar la escuela se discuten una vez más. Se notifica a los alumnos y los padres de que el fracaso de la mejora dará lugar a una derivación de vuelta al distrito y a oportunidades educativas alternativas.

Nota: El sistema DataQuest del Departamento de Educación de California informa sobre los índices de abandono escolar de un año hasta 2017 y los índices de graduación de un año determinadas a través del panel de información escolar de California. La escuela es una escuela de estado alternativo del panel (Dashboard Alternative Status School, DASS) como resultado de la población estudiantil atendida. Las tablas muestran los datos más actuales disponibles. N/A se muestra cuando la escuela es nueva y no hay datos disponibles para informar.

TABLA 26: ÍNDICE DE ABANDONO Y DE GRADUACIÓN (ÍNDICE GRUPAL DE UN AÑO DEL DASS)

Indicador	Índice grupal escolar de un año 2018-2019	Índice grupal escolar de un año 2019-2020	Índice grupal escolar de un año 2020-2021	Índice grupal del estado de cuatro años 2018-2019	Índice grupal del estado de cuatro años 2019-2020	Índice grupal del estado de cuatro años 2020-2021
Índice de abandono	N/A	15.3 %	14.3 %	9.0 %	8.9 %	N/A
Índice de graduación	N/A	69.2 %	87.9 %	84.5 %	84.3 %	N/A

**TABLA 27: ÍNDICE DE GRADUACIÓN POR GRUPO DE ALUMNOS (ÍNDICE GRUPAL DE UN AÑO DEL DASS)
(AÑO LECTIVO 2020-2021)**

Grupo	Cantidad de alumnos en un grupo	Cantidad de graduados por grupo	Índice de graduación grupal
Todos los alumnos	32	28	87.5 %
Mujeres	15	14	93.3 %
Varones	17	14	82.4 %
No binarios	*	*	0 %
Indio americano o nativo de Alaska	*	*	0 %
Asiático	*	*	100 %
Negro o afroamericano	*	*	100 %
Filipino	0	0	0 %
Hispano o latino	*	*	88.9 %
Hawaiano nativo o isleño del Pacífico	*	*	100 %
Dos o más razas	*	0	0
Blanco	15	13	86.7 %
Estudiantes de inglés	*	*	100 %
Jóvenes en acogida	0	0	0 %
Sin hogar	*	*	83.3 %
Con desventajas socioeconómicas	13	12	92.3 %
Alumnos que reciben servicios de educación para inmigrantes	0	0	0 %
Servicios por discapacidades	*	*	100 %

Para obtener información sobre el índice de graduación grupal ajustado de cuatro años (Four-Year Adjusted Cohort Graduation Rate, ACGR), visite la página web del índice de graduación grupal ajustado del CDE, <https://www.cde.ca.gov/ds/ad/acgrinfo.asp>.

Para proteger la privacidad de los alumnos, los datos se suprimen (*), si el tamaño de la celda es de 10 o menos. Los datos son N/A, no disponible, porque el CDE no proporcionó para el grupo de alumnos.

Ausentismo crónico

El índice actual de ausentismo crónico no se calcula de forma aplicable a los programas DASS no presenciales, ya que no refleja la naturaleza de los alumnos atendidos. De acuerdo con el CDE, se determina que los alumnos son ausentes crónicos si fueron elegibles para ser considerados como ausentes crónicos en el nivel seleccionado durante el año académico y estuvieron ausentes durante el 10 % o más de los días que se esperaba que asistieran. San Diego Mission Academy sigue todos los requisitos del panel de escuelas del estado de California.

TABLA 28: AUSENTISMO CRÓNICO POR GRUPO DE ALUMNOS				
AÑO LECTIVO 2020-2021				
Grupo	Inscripciones acumuladas	Inscripciones elegibles para ausentismo crónico	Conteo de ausentismo crónico	Índice de ausentismo crónico
Todos los alumnos	229	203	151	74.4 %
Mujeres	103	93	64	68.8 %
Varones	126	110	87	79.1 %
No binarios	*	*	*	*
Indio americano o nativo de Alaska	*	*	*	60 %
Asiático	*	*	*	50 %
Negro o afroamericano	23	20	15	75 %
Filipino	*	*	*	100 %
Hispano o latino	108	93	72	77.4 %
Hawaiano nativo o isleño del Pacífico	*	*	*	100 %
Dos o más razas	11	11	*	81.8 %
Blanco	74	67	47	70.1 %
Estudiantes de inglés	20	18	16	88.9 %
Jóvenes en acogida	*	*	*	100 %
Sin hogar	19	17	13	76.5 %
Con desventajas socioeconómicas	152	136	105	77.2 %
Alumnos que reciben servicios de educación para inmigrantes	N/A	N/A	N/A	N/A
Servicios por discapacidades	43	35	33	91.7 %

Para proteger la privacidad de los alumnos, los datos se suprimen (*), si el tamaño de la celda es de 10 o menos. Los datos son N/A, no disponible, porque el CDE no proporcionó para el grupo de alumnos.

Prioridad del estado: Clima escolar

El SARC proporciona la siguiente información pertinente para la Prioridad del estado: Clima escolar (prioridad 6):

- Índices de suspensión de alumnos;
- Índices de expulsión de alumnos;
- Otras medidas locales sobre la sensación de seguridad.

Suspensiones y expulsiones

La tabla muestra los índices de suspensión y expulsión en la escuela y en todo el estado. Las expulsiones se producen solo cuando lo exige la ley o cuando se han agotado todas las demás alternativas. Debido a la pandemia de la covid 19, los datos del índice de suspensiones y expulsiones de 2019-2020 no son comparables con los datos del año anterior. Dado que no hubo enseñanza presencial durante todo el año lectivo 2019-2020, sería inapropiado hacer comparaciones entre los índices de suspensiones y expulsiones del año lectivo 2019-2020 y los índices de años lectivos anteriores. Además, tenga en cuenta que el índice de suspensiones y expulsiones para el estado no estaba disponible en el momento de la publicación.

TABLA 29: SUSPENSIONES Y EXPULSIONES (DATOS RECOGIDOS ENTRE JULIO Y JUNIO, CADA AÑO ESCOLAR COMPLETO RESPECTIVAMENTE)

Índice	Escuela 2018-2019	Escuela 2020-2021	Estado 2018-2019	Estado 2020-2021
Suspensión	0 %	0 %	3.5 %	N/A
Expulsión	0 %	0 %	0.1 %	N/A

Nota: Los datos recogidos durante el año lectivo 2020-21 pueden no ser comparables con los de años anteriores de esta recopilación debido a las diferencias en la instrucción del modo de aprendizaje en respuesta a la pandemia de la covid 19.

TABLA 30: SUSPENSIONES Y EXPULSIONES SOLO PARA EL AÑO LECTIVO 2019-2020 (DATOS RECOGIDOS ENTRE JULIO Y FEBRERO, AÑO LECTIVO PARCIAL DEBIDO A LA PANDEMIA DE LA COVID 19)

Índice	Escuela 2019-2020	Estado 2019-2020
Suspensión	0 %	2.5 %
Expulsión	0 %	0.05 %

Nota: Los datos del índice de suspensiones y expulsiones de 2019-2020 no son comparables con los datos de otros años porque el año lectivo 2019-2020 es un año escolar parcial debido a la crisis de la covid 19. Como tal, sería inapropiado hacer cualquier comparación en los índices de suspensiones y expulsiones en el año lectivo 2019-2020 en comparación con otros años lectivos.

TABLA 31: SUSPENSIONES Y EXPULSIONES POR GRUPO DE ALUMNOS (AÑO LECTIVO 2020-2021)

Grupo	Índice de suspensiones	Índice de expulsiones
Todos los alumnos	0 %	0 %
Mujeres	0 %	0 %
Varones	0 %	0 %
No binarios	0 %	0 %
Indio americano o nativo de Alaska	0 %	0 %
Asiático	0 %	0 %
Negro o afroamericano	0 %	0 %
Filipino	0 %	0 %
Hispano o latino	0 %	0 %
Hawaiano nativo o isleño del Pacífico	0 %	0 %
Dos o más razas	0 %	0 %
Blanco	0 %	0 %
Estudiantes de inglés	0 %	0 %
Jóvenes en acogida	0 %	0 %
Sin hogar	0 %	0 %
Con desventajas socioeconómicas	0 %	0 %
Alumnos que reciben servicios de educación para inmigrantes	0 %	0 %
Servicios por discapacidades	0 %	0 %

Seguridad de la escuela (año lectivo 2021-22)

La seguridad de los alumnos y del personal es siempre una preocupación para la escuela, incluso virtual. El personal de la escuela supervisa y promueve un entorno de aprendizaje seguro, inclusivo y positivo a través de la comunicación y las reuniones virtuales con los alumnos. El Plan de seguridad en San Diego Mission Academy consiste en nuestro programa de prevención de lesiones y enfermedades, procedimientos de emergencia y la sección 4 de nuestro Manual del empleado. Los distritos escolares patrocinadores solicitan estos programas de seguridad como parte del proceso de renovación de nuestra subvención. Revisamos nuestros planes de seguridad en la escuela una vez al año y los actualizamos si es necesario. El plan de seguridad en la escuela se actualizó y revisó por última vez con el personal de la escuela en diciembre de 2021.

D. OTRA INFORMACIÓN DEL SARC

Es obligatorio que la información en esta sección esté en el SARC, pero no está incluida en las prioridades estatales para la LCFF.

Tamaño de la clase

Debido a la naturaleza del estudio independiente, los datos de distribución del tamaño de las clases no están disponibles para esta escuela.

Personal de consejería y apoyo (año lectivo 2020-2021)

La escuela trata de ayudar a los alumnos en su desarrollo social, emocional y personal, así como en lo académico. La escuela presta especial atención a los alumnos que tienen problemas de rendimiento, dificultades para afrontar problemas personales y familiares, problemas para tomar decisiones o para manejar la presión de los compañeros.

La siguiente es una lista del personal de apoyo disponible para los alumnos en la escuela.

TABLA 39: PROPORCIÓN DE ALUMNOS POR CONSEJERO ACADÉMICO (AÑO LECTIVO 2020-2021)	
Puesto	Proporción
Alumnos por consejero académico*	1:163

*Un equivalente a tiempo completo (FTE) es igual a un miembro del personal que trabaja a tiempo completo; un FTE también podría representar a dos miembros del personal que trabajan cada uno el 50 % del tiempo completo.

TABLA 40: PERSONAL DE SERVICIOS DE APOYO A LOS ALUMNOS (AÑO LECTIVO 2020-2021)	
Puesto	Cantidad de FTE* asignados a la escuela
Consejero (académico, social/del comportamiento, o de desarrollo profesional)	1.0
Docente de Medios de Comunicación de la Biblioteca (Bibliotecario)	0
Personal de los Servicios de Medios de Comunicación de la Biblioteca (personal de apoyo)	0
Psicólogo	0
Trabajador social	0
Enfermera	0
Especialista del habla, el lenguaje y la audición	0
Especialista en recursos (no docente)	0
Otro	0

*Un equivalente a tiempo completo (FTE) es igual a un miembro del personal que trabaja a tiempo completo; un FTE también podría representar a dos miembros del personal que trabajan cada uno el 50 % del tiempo completo.

Gastos escolares (año fiscal 2019-20)

La tabla presenta una comparación del financiamiento por alumno de una escuela de fuentes no restringidas con otras escuelas en todo el estado. Los gastos suplementarios o restringidos provienen de dinero cuyo uso está controlado por la ley o el donante. El dinero designado para fines específicos por el distrito o la junta directiva no se considera restringido. Los gastos básicos/no restringidos, salvo las directrices generales, no están controlados por la ley o el donante. El Departamento de Educación de California emitió una guía para el distrito en agosto de 2018 sobre cómo calcular los gastos por alumno a nivel escolar.

Para obtener información detallada sobre los gastos escolares de todos los distritos de California, consulte la página web de gastos actuales de educación y por alumno del CDE, <http://www.cde.ca.gov/ds/fd/ec/>.

Para obtener información sobre los salarios de los docentes de todos los distritos de California, consulte la página web de beneficios y salarios certificados del CDE, <http://www.cde.ca.gov/ds/fd/cs/>.

Para buscar los gastos y salarios de un distrito escolar específico, consulte el sitio web de Ed-Data: <http://www.ed-data.org>.

Salarios de docentes de la escuela (año fiscal 2019-2020)

La tabla de salarios promedio de los docentes ilustra el salario promedio de los docentes en la escuela y lo compara con el salario promedio de los docentes en todo el estado.

TABLA 41: GASTOS POR ALUMNO Y SALARIOS DE LOS DOCENTES DE LA ESCUELA (AÑO FISCAL 2019-2020)				
Nivel	Gastos totales por alumno	Gastos por alumno (restringidos)	Gastos por alumno (no restringidos)	Salario promedio de los docentes
Escuela	\$16,451.00	\$925.00	\$15,526.00	\$76,272.00
Estado	N/A	N/A	\$13,2628.66	\$65,131.00
Porcentaje de diferencia entre la escuela y el estado	N/A	N/A	22.10 %	7.28 %

Nota: No se requieren datos para las celdas con valores de N/A.

Tipos de servicios financiados (año fiscal 2020-2021)

Utilizando todas las fuentes de financiación proporcionadas a la escuela, ofrecemos los siguientes programas para los estudiantes:

- Programas de educación especial para áreas de planes locales de educación especial (Special Education Local Plan Area, SELPA), alumnos con necesidades especiales.
- Desarrollo del idioma inglés; apoyo a los alumnos en la adquisición del idioma inglés; métodos de enseñanza y apoyo.
- Apoyo de tutoría individual, sin cita previa, en persona, y apoyo de tutoría virtual.
- Operaciones generales; servicios, materiales, tecnología, salarios, beneficios y apoyo a la educación general.

Salarios de docentes de la escuela (año fiscal 2019-20)

La tabla de salarios promedio de los docentes ilustra el salario promedio de los docentes en la escuela y lo compara con el salario promedio de los docentes en todo el estado.

TABLA 43: SALARIOS DE DOCENTES Y ADMINISTRATIVOS (AÑO FISCAL 2019-2020)

Categoría	Cantidad de LEA	Promedio estatal para estado en la misma categoría
Salario inicial de los docentes	\$75,000.00 (credencial completa)	\$47,995.00
Salario medio de los docentes	\$80,000.00	\$65,131.00
Salario más alto de los docentes	\$85,000.00	\$99,908.00
Salario promedio de los directores (alto)	\$120,000.00	\$129,582.00
Salario de los superintendentes	\$157,500.00	\$140,551.00
Porcentaje de presupuesto para los salarios de docentes	29.37 %	22.63 %
Porcentaje de presupuesto para los salarios de administrativos	6.74 %	5.04 %

Para obtener información detallada sobre los salarios, consulte la página web de beneficios y salarios certificados del CDE, <https://www.cde.ca.gov/ds/fd/cs/>.

Clases de colocación avanzada (Advanced Placement, AP) (año lectivo 2020-2021)

TABLA 44: CLASES DE COLOCACIÓN AVANZADA (AP) (AÑO LECTIVO 2020-2021)	
PORCENTAJE DE ALUMNOS EN CURSOS DE AP: 1.23 %	
Materia	Cantidad de cursos de AP ofrecidos*
Informática	0
Inglés	2
Artes escénicas y bellas artes	0
Idioma extranjero	0
Matemáticas	0
Ciencia	0
Ciencias sociales	0
Total de cursos de AP ofrecidos*	2

*Cuando hay inscripciones de cursos de al menos un alumno.

Desarrollo profesional

Los miembros del equipo certificado de la escuela y los administradores participan en el desarrollo profesional continuo para mejorar los componentes del programa, el acceso al plan de estudios y la enseñanza, a fin de mejorar el aprendizaje de los alumnos. Las reuniones semanales del equipo, la colaboración quincenal del departamento y las reuniones mensuales de la Comunidad de Aprendizaje Profesional trabajan constantemente para mejorar el aprendizaje de los alumnos y la eficacia de los docentes. Estas reuniones se centran en una gran variedad de temas, desde los destinados a reforzar la pedagogía y el conocimiento de los contenidos, hasta la diferenciación del plan de estudios y la enseñanza para satisfacer las necesidades de los alumnos, pasando por la evaluación de los componentes del programa y el rendimiento de los alumnos para informar las

decisiones de la escuela en el futuro. Se hace mucho hincapié en el análisis de los datos y en la atención a las necesidades específicas de los alumnos que aprenden inglés, de los alumnos de educación especial y de otros alumnos incluidos en programas especiales designados por el estado.

Los docentes de educación especial de la escuela reciben una capacitación anual específica para cada departamento sobre nuevos procedimientos y procesos, así como estrategias de enseñanza eficaces para mejorar el rendimiento académico.

Los nuevos docentes que tienen credenciales preliminares participan en la inducción a través de la asociación de San Diego Mission Academy con la Oficina de Educación del Condado de Riverside. A los docentes participantes se les asigna un entrenador de inducción de su programa escolar y participan en todas las actividades de inducción requeridas en el transcurso de dos años.

Los administradores de la escuela y los líderes docentes (el "Equipo de liderazgo") participan en el aprendizaje profesional continuo centrado en las prácticas efectivas de liderazgo escolar y en el liderazgo pedagógico. El Equipo de liderazgo identifica los focos de desarrollo profesional en toda la escuela y toma la iniciativa en la conducción u organización de oportunidades de desarrollo del personal en grupos grandes y pequeños y en el entrenamiento pedagógico continuo para el equipo, siempre dirigido a mejorar la cultura escolar y el rendimiento académico para proporcionar una transición exitosa después de la escuela secundaria para los estudiantes. Los temas que se tratan en el desarrollo profesional dependen de las necesidades de la escuela, en las sugerencias hechas por el personal de la escuela a través de las reuniones del departamento o las encuestas del personal, y a través de la recopilación y el análisis de datos que indican las necesidades de la escuela o los cambios necesarios. Los docentes recién contratados completan un proceso de orientación con los docentes líderes y se les ofrecen chequeos y seguimiento del trabajo con el propósito de familiarizarlos con el programa y la cultura de la escuela.

Además de las oportunidades de desarrollo profesional continuo que se ofrecen a nivel local, el personal también participa en las conferencias anuales de la Asociación de Escuelas Subvencionadas de California (California Charter Schools Association, CCSA), en las conferencias anuales de A-plus+ y en otras conferencias patrocinadas por las oficinas locales de educación del condado, según necesidad y solicitud.

Las prácticas de trauma informado están en el centro de todo el desarrollo profesional y las reuniones de equipo. El equipo de San Diego Mission Academy se enorgullece de estar capacitado en el conocimiento de las experiencias adversas positivas durante la niñez (Positive Adverse Childhood Experiences, ACES), así como en el entrenamiento para la mejora de la función ejecutiva y la responsabilidad. Las prácticas restaurativas, los métodos de comunicación positiva y la cultura orientada al crecimiento promueven la mejora de la autoeficacia de los alumnos y una mejor relación entre el personal de la escuela y los alumnos y padres.

TABLA 45: DESARROLLO PROFESIONAL

Medida	2019-2020	2020-2021	2021-2022
Cantidad de días de escuela dedicados al desarrollo y la mejora continua del personal	15	15	15